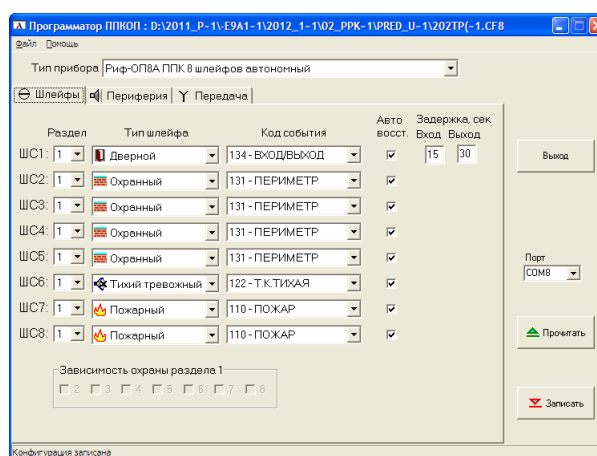


## Как прошить РИФ-ОП8

Как настроить РИФ-ОП8 на функционал RS-202(201)ТР(ТХ)8?

1. Скачиваем файл «**202ТР (ТХ) 8 . cf8**».
2. Подключаем РИФ-ОП8 к USB разъему компьютера.
3. На приборе РИФ-ОП8 устанавливаем переключку J2, проверяем чтобы переключка J4 была надета на крайние правые контакты и включаем прибор в сеть 220. (Светодиоды с 1 по 8 должны загореться красным цветом, желтый светодиод у разъема mini USB горит постоянно желтым цветом).
4. Набираем Мастер-код (по умолчанию, с завода, 123456). (все светодиоды погаснут).
5. Запускаем программу «ProgOP8.exe» которую можно взять по [ССЫЛКЕ: http://www.altonika-td.ru/catalog/items\\_files/2012\\_12\\_OP8.rar](http://www.altonika-td.ru/catalog/items_files/2012_12_OP8.rar)
6. Запускаем программу и выбираем меню «Файл» => «Открыть» и открываем скачанный в первом пункте «**202ТР (ТХ) 8 . cf8**».
7. Нажимаем кнопку «Записать» и в приборе устанавливается указанный алгоритм работы.



8. Теперь отключите разъем USB и снимите переключку с J2. Вы получили функциональный аналог RS-202(201)ТР(ТХ)8.

Для программирования на функционал RS-202(201)ТР Вам потребуется файл «**202ТР.cf8**». Для программирования на RS-202(201)ТФ Вам потребуется файл «**202ТРТФ.cf8**». Вы можете сами создавать собственные заготовки настроек и сохранять их.